

Автомобильный GPS Навигатор

Модель: GL-200



Руководство пользователя



Руководство пользователя

Примечание

Первоначальное использование вашего навигатора.

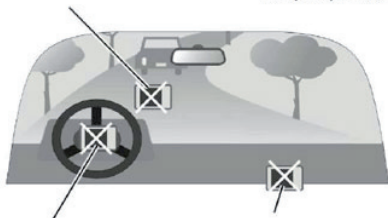
1. Сначала полностью зарядите устройство.
2. Установите устройство в ваше транспортное средство.
3. Инициализируйте программное обеспечение, как описано в руководстве.
4. Убедитесь, что автомобиль находится на открытом пространстве, вне гаража, не под мостом или большими деревьями.
5. Когда Вы включаете модуль GPS в первый раз, то обычно требуется немного дольше времени, чтобы получить уверенный GPS сигнал. Ваше устройство должно определить местонахождение 3 спутников, чтобы правильно функционировать. Во время следующих запусков модуля местонахождение спутников определяется значительно быстрее, чем в первый раз. Если Вы перемещаете ваш модуль более чем на 300км без использования, возможно, потребуется немного больше времени, чтобы определить местонахождение спутников снова.

ВНИМАНИЕ!

Несоблюдение правил безопасности, указанных ниже, может привести к серьезным последствиям, к травмам или поломкам оборудования.

Не закрывайте обзор водителю.

Не оставляйте незакрепленным на приборной доске.



Не закрепляйте на передней панели подушки безопасности.

Не закрепляйте в зоне срабатывания подушки безопасности.

Содержание

Предупреждения и особенности работы с прибором.....	6
Информация о безопасности использования прибора.....	7
Комплектация.....	8
Внешний вид прибора.....	10
Использование прибора в автомобиле.....	12
Крепление на лобовое стекло.....	12
Подключение автомобильного зарядного устройства.....	12
Подключение к сети переменного тока.....	13
Сборка крепления на лобовое стекло.....	13
Включение прибора.....	15
Главное меню.....	16
Аудиоплеер.....	16
Программа просмотра фотографий.....	18
Программа просмотра текста.....	19
Видеоплеер.....	21
Настройки.....	23
Громкость.....	23
Питание.....	24
Меню установки времени.....	25
Меню установки даты.....	25
Язык.....	26
Информация.....	26
Подключение к компьютеру.....	27
Использование программы MS ACTIVESYNC.....	28
Навигационное программное обеспечение.....	30
Возможные проблемы, описание их решения.....	31
Информация о батарее и зарядных устройствах.....	35
Технические характеристики.....	36
Приложение.....	37

Информация о безопасности использования прибора

1. Производите все настройки навигатора перед отправлением. Управление прибором и настройка его параметров во время вождения автомобиля очень опасны. Если Вам требуется изменить параметры навигации или настройки прибора, следует припарковаться в безопасном месте в соответствии с правилами дорожного движения.
2. Перед отправлением изучите проложенный маршрут. Если Вы не поняли в достаточной степени голосовые навигационные указания и для уточнения требуется взгляд на дисплей, убедитесь, что Вы находитесь в безопасных условиях.
3. Навигационная информация и голосовые подсказки могут несоответствовать или противоречить реальным дорожным условиям или правилам дорожного движения. Всегда обращайтесь особенное внимание на текущую ситуацию на дороге, дорожные знаки и пешеходов.
4. Не используйте навигатор как прибор для точного измерения скорости и пройденного расстояния.
5. Качество приема сигналов спутников может отличаться в зависимости от положения прибора внутри автомобиля. Возможны ситуации плохого приема при движении по тоннелю, мимо высоких зданий или в районах с плотной застройкой. Также на прием отрицательно влияют такие погодные условия, как, например, густой туман.
6. GPS-сигналы могут не приниматься внутри зданий, а также если рядом с автонавигатором находятся источники электромагнитного излучения.
7. Если Вы не использовали навигатор в течение длительного промежутка времени, для определения местоположения может понадобится значительное время, даже при условии нормальной работы GPS-приемника.
8. Особое внимание уделите месту установки навигатора. Не устанавливайте прибор в местах, где он может помешать работе подушек безопасности или обзору дороги.
9. При установке крепления на лобовое стекло обращайтесь внимание на чистоту поверхностей, на них не должно быть мусора и влаги. Под присоской не должно быть пузырьков воздуха, так как это может повлиять

Информация о безопасности использования прибора

на плотность крепления. Любые повреждения прибора или других объектов внутри автомобиля, вызванные падением из-за отсоединения крепления, являются полной ответственностью пользователя и не являются гарантийным случаем.

10. Не подвергайте прибор длительному воздействию прямых солнечных лучей или высоких температур. Перегрев батареи может вызвать взрыв.
11. Не подвергайте прибор воздействию влаги или быстрым изменениям температуры. Это может вызвать конденсацию влаги внутри прибора и повредить его. Если навигатор подвергся воздействию влажной среды, включайте питание только после того, как Вы высушите прибор.
12. Не допускается самостоятельное вмешательство, модификации и открытие корпуса прибора, так как это может привести к некорректной работе прибора или к его повреждению. Все работы должны производиться квалифицированным персоналом.
13. Питание прибора осуществляется от встроенной Li-Ion батареи, которая может взорваться или выделить токсичные вещества при неправильной эксплуатации. Не подвергайте прибор ударам, а также не эксплуатируйте прибор при наличии в окружающей среде взрывоопасных газов и жидкостей.
14. Во время зарядки обратите внимание на то, чтобы обеспечить нормальные условия вентиляции для з/у, так как в процессе зарядки выделяется большое количество тепла. Не закрывайте з/у бумагой или другими объектами, ухудшающими вентиляцию.
15. При очистке дисплея и внешних поверхностей прибора не прилагайте излишнюю силу. Для очистки не используйте бумажные салфетки или жесткий материал, который может поцарапать дисплей. Используйте только мягкую ткань.
16. Если Вы не используете карту SD/MMC, предохраняйте разъем от пыли и влаги, а также от попадания посторонних объектов. При установке SD карты всегда проверьте разъем.



Автонавигатор GL-200



Держатель крепление



Основание крепления
на лобовое стекло



Адаптер питания от разъема
автоприкуривателя
USB-кабель для подключения к
компьютеру



Адаптер питания от сети
переменного
тока 220В



Мешочек для переноски и
хранения.



SD карта с навигационным ПО
Компакт диск с программным
обеспечением



Руководство
пользователя

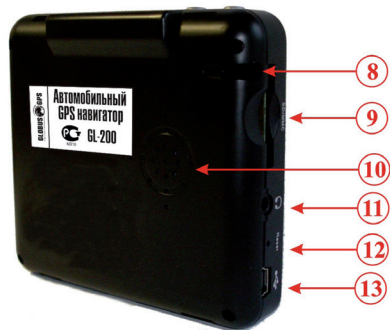


Наушники.

Откройте упаковку прибора и проверьте комплектацию. Если отсутствуют какие-либо объекты из списка, немедленно обратитесь к продавцу. В комплектацию входят:

- Автонавигатор серии GL. Электронный навигационный прибор с цветным сенсорным дисплеем. В комплекте с прибором поставляется стилус для работы с сенсорным дисплеем;
- Крепление на лобовое стекло на присоске, состоит из двух частей: держателя (крядла) и основания;
- Адаптер питания от разъема автомобильного прикуривателя 12В. Служит для питания прибора в салоне автомобиля;
- Адаптер питания от сети переменного тока 220В. Предназначен для питания прибора и зарядки внутреннего аккумулятора от сети 220В. При использовании адаптера обеспечьте достаточные условия охлаждения;
- USB-кабель для подключения к компьютеру. С помощью кабеля осуществляется работа с путевыми точками, треками и маршрутами, а также происходит загрузка картографической и навигационной информации. При подключении к компьютеру прибор работает как внешний накопитель (кард-ридер для SD-карт). Вы также можете работать с SD-картой отдельно от прибора, используя соответствующее оборудование;
- SD-карта с установленным навигационным и картографическим ПО.
- CD-диск с дополнительным программным обеспечением.
- Руководство пользователя на русском языке.

Внешний вид прибора



1. Кнопка вызова главного меню прибора;
2. Кнопка включения/выключения питания;
3. Внутренняя GPS антенна;
4. Разъем подключения внешней GPS антенны;
5. Регулятор громкости;
6. Выключатель прибора;
7. Разъем для зарядки внутреннего аккумулятора и внешнего питания прибора.
8. Стилус;
9. SD-слот. Перед использованием прибора необходимо установить SD-карту с картографической и навигационной информацией;
10. Динамик;
11. Разъем для подключения наушников;
12. Кнопка перезагрузки (Reset);
13. Разъем USB для связи с компьютером
14. Индикатор зарядки;
 - горит красным, идет заряд
 - горит зеленым, зарядка завершена

Использование прибора в автомобиле

Крепление на лобовое стекло на присоске и автомобильное зарядное устройство поставляются в комплекте с прибором.

Крепление на лобовое стекло

ВНИМАНИЕ: Тщательно выбирайте место для установки крепления. Никогда не устанавливайте крепление таким образом, чтобы оно закрывало поле зрения водителя. Если лобовое стекло автомобиля содержит встроенную обогревательную сетку, то, возможно, Вам потребуется подключить внешнюю автомобильную GPS-антенну поставляемую в комплекте с прибором, так как подобное лобовое стекло является препятствием для сигнала спутников. Антенна крепится с помощью магнитного основания к крыше автомобиля. При подключении подобной антенны обратите внимание на то, чтобы не пережать провод антенны.



Подключение автомобильного зарядного устройства

Автомобильное зарядное устройство предназначено для обеспечения питания прибора в автомобиле.

ВНИМАНИЕ: Чтобы предохранить Ваш прибор от электрических повреждений, подключайте автомобильное зарядное устройство только после запуска двигателя. Один конец зарядного устройства подключите к прибору (1). Другой конец подключите к гнезду автомобильного прикуривателя (2).



Использование прибора в автомобиле

Подключение к сети переменного тока

1. Полностью зарядите батарею, прежде чем включить прибор в первый раз.
2. Присоедините один конец кабеля к прибору (1).
3. Включите адаптер питания от сети переменного тока в розетку 220В (3).

При правильном подключении загорится красный светодиод. Не отключайте зарядное устройство до тех пор, пока не загорится зеленый светодиод. Этот процесс займет несколько часов.

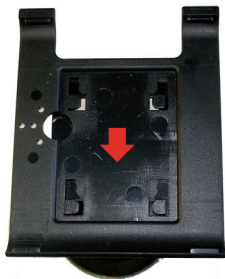


Сборка крепления и установка на лобовое стекло

Крепление навигатора состоит из двух частей. Первая часть - присоска на стекло автомобиля с ручками регулировки по вертикали и горизонтали. Вторая часть - крепление держатель для легкой установки и снятия прибора.

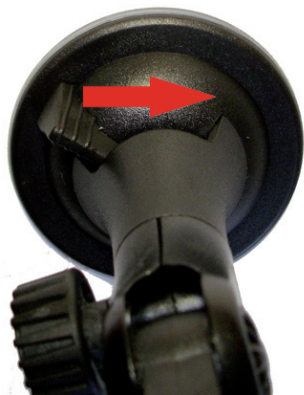
Соедините обе части крепления с помощью отверстий-защелок в держателе и закрепите конструкцию движением вниз. Далее закрепите собранное крепление на стекле автомобиля.

Для начала снимите защитную пластиковую пленку с присоски крепления. После этого выберите подходящее место на лобовом или боковом стекле, убедитесь, что поверхность чистая, не содержит воды или



Использование прибора в автомобиле

грязи, после чего зафиксируйте крепление на стекле с помощью присоски и рычага поворачивая его по часовой стрелки вдоль основания крепления. Обратите внимание на то, что некоторые современные автомобили имеют встроенную в лобовое стекло систему обогрева, которая может препятствовать уверенному приему сигналов спутников. Если Вы столкнетесь с подобной проблемой, то Вам придется дополнительно подключить внешнюю GPS антенну (приобретается дополнительно). При нормальных условиях эксплуатации, крепление на присоске хорошо закрепляет прибор на лобовом стекле. Однако, если Вы оставяете крепление в автомобиле на ночь, сила закрепления может ослабнуть (из-за конденсации влаги в связи с понижением температуры). По этой причине, чтобы не допустить повреждения прибора или крепления, рекомендуется на ночь снимать прибор с лобового стекла вместе с креплением. Чтобы отсоединить крепление, Вам нужно перевести рычажок против часовой стрелки. Если крепление не отсоединяется, то дополнительно нужно аккуратно приподнять край присоски за выступающий язычок, чтобы убрать образовавшийся вакуум.



Включение прибора

Перед первым включением, зарядите аккумулятор прибора или подключите внешнее питание, используя адаптер входящий в комплект.

Переведите переключатель питания прибора в положение "ON" (включено) при первом включении и оставьте его в этом положении. Вставьте поставляемую в комплекте SD-карту в слот в нижней части прибора. После этого включите Ваш прибор с помощью кнопки питания на лицевой стороне прибора (верхняя правая кнопка). Когда Вы нажимаете эту кнопку с целью выключения прибора, операционная система переходит в спящий режим и прекращает работу. Последующее нажатие возобновляет работу.

После появления приветствующего экрана загрузки, отобразится меню системы прибора с иконками. Нажатие на сенсорный экран в области иконки вызывает отображение на дисплее меню настройки соответствующей опции или запуск приложения.



*Переведите переключатель в положение ON
(включено) перед первым запуском прибора.*

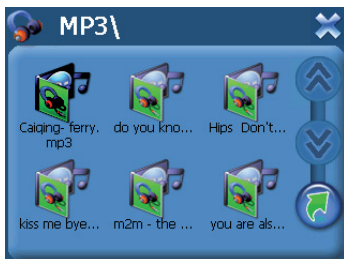
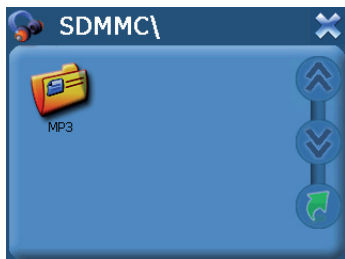
Главное меню

В главном меню отображаются значки выбора всех доступных функций прибора. Выбор нужной функции осуществляется нажатием на сенсорный дисплей в нужную область.



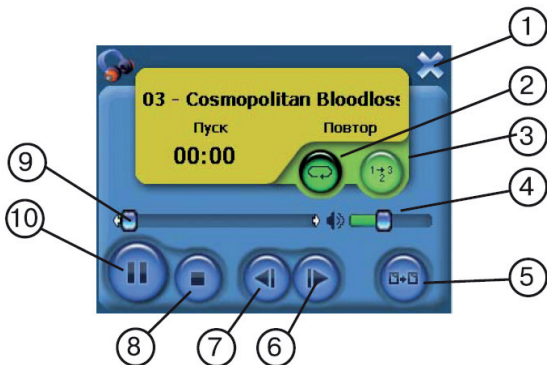
Аудиоплеер

Для выбора аудиоплеера нажмите на значок "Музыка". Откройте папку с музыкальными файлами, двойным нажатием на папку с интервалом меньше секунды. На дисплее отобразится следующее меню:



Основные операции

Выберите файл для воспроизведения и нажмите на него. Аудиофайлы необходимо размещать на SD-карте в папке с названием "MP3". Для воспроизведения поддерживаются следующие форматы: MP3, WMA, WAV.



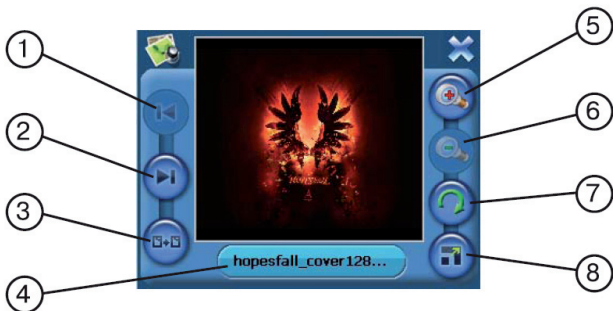
1. Возврат в главное меню;
2. Включение повтора трека;
3. Включение режима произвольного воспроизведения;
4. Регулятор громкости;
5. Возврат в меню выбора трека;
6. Проигрывание следующего трека;
7. Проигрывание предыдущего трека;
8. Стоп;
9. Ползунок продолжительности трека;
10. Пуск/пауза.

Программа просмотра фотографий

Для выбора программы для просмотра графических файлов нажмите на значок "Фото". Откройте папку с графическими файлами, двойным нажатием на папку с интервалом меньше секунды. На дисплее отобразится следующее меню:



Выберите файл для просмотра и нажмите на него. Графические файлы необходимо размещать на SD-карте в папке "PHOTO". Для воспроизведения поддерживаются форматы: JPEG, BMP, GIF, PNG.



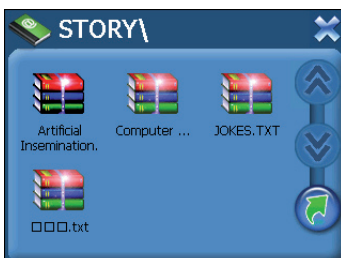
Основные операции

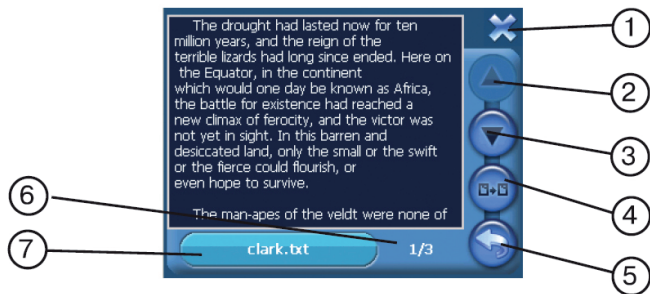
1. Просмотр предыдущего файла;
2. Просмотр следующего файла;
3. Возврат в предыдущее меню;
4. Название текущего файла;
5. Увеличение изображения;
6. Уменьшение изображения;
7. Поворот изображения;
8. Полноэкранный режим просмотра

Программа просмотра текста

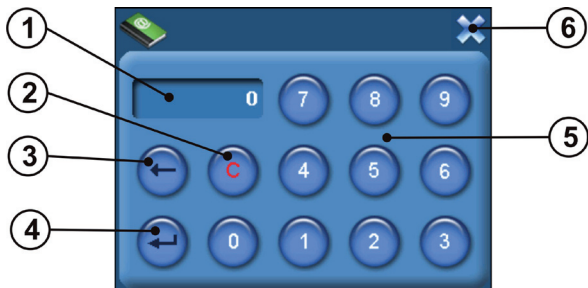
Для выбора программы, для просмотра текстовых файлов нажмите на значок “Текст”. Откройте папку с текстовыми файлами, двойным нажатием на папку с интервалом меньше секунды. Выберите файл для просмотра и нажмите на него. Текстовые файлы необходимо размещать на SD-карте в папке “\STORY”. Для отображения поддерживается формат TXT, записанный в кодировке UTF-8 (UNICODE).

ВНИМАНИЕ. Для конвертирования текста в формат UTF-8 используйте специальную программу “Akelrad” на CD диске входящем в комплект. Установите программу “Akelrad”. Откройте нужный текст и сохраните его в кодировке UTF-8. Затем запишите полученный файл на SD карту.





1. Возврат в главное меню;
2. Просмотр предыдущих строк текста;
3. Просмотр следующих строк текста;
4. Возврат в меню выбора файла;
5. Выбор страницы;
6. Индикатор текущей страницы и общего числа страниц в документе;
7. Имя текущего файла.

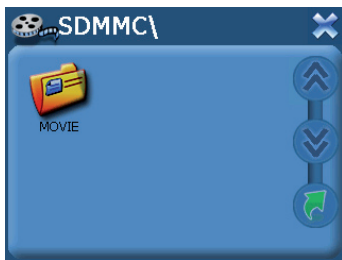


Основные операции

1. Дисплей, где отображается номер страницы для перехода;
2. Сброс набранного номера страницы;
3. Удаление последней цифры в набранном номере страницы;
4. Переход на выбранную страницу;
5. Цифровая клавиатура (для набора номера страницы);
6. Возврат в главное меню.

Видеоплеер

Для выбора видеоплеера нажмите на значок “Видео”. Откройте папку с видеофайлами, двойным нажатием на папку с интервалом меньше секунды. На дисплее отобразится следующее меню:



Выберите файл для воспроизведения и нажмите на него. Выберите файл для просмотра и нажмите на него. Видеофайлы необходимо размещать на SD-карте в папке “MOVIE”. Для воспроизведения поддерживаются следующие форматы: AVI (DIVX, XVID), WMV, MPEG4.

Основные операции

ВНИМАНИЕ. Если выбранный видеофайл не поддерживается или воспроизводится не полностью (прерывается, пропадает изображение). Вы можете перекодировать этот видео файл на персональном компьютере для правильного воспроизведения на приборе.

Для конвертирования видео в правильный формат (формат, поддерживаемый прибором) используйте специальную программу “AVIConverter” на CD диске входящем в комплект. Установите программу, откройте нужный файл. Сконвертируйте файл и запишите на SD карту. Конвертация файла занимает некоторое время, но позволяет практически любой видеофайл привести к формату DIVX, XVID.



1. Возврат в главное меню;
2. Пуск/Пауза;
3. Стоп;
4. Прокрутка файла;

5. Регулятор громкости;
6. Полноэкранный режим просмотра;
7. Возврат в меню выбора файла;
8. Строка продолжительности файла;

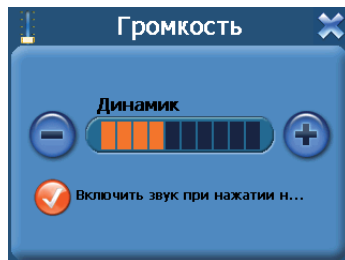
Настройки

Нажмите на иконку “Настройки”, чтобы настроить такие параметры системы, как подсветка, уровень громкости динамика, используемый язык интерфейса и другие.



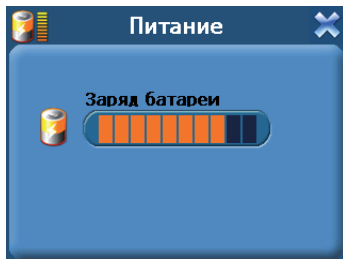
Громкость

В этом меню Вы можете настроить уровень громкости динамика (уровень отображается на шкале, нажатие на “+” увеличивает громкость, на “-” -уменьшает), а также включить звук щелчка при нажатии на дисплей.



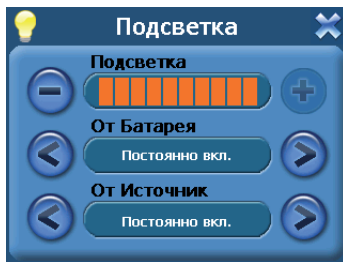
Питание

В этом меню отображается текущий уровень заряда батареи.



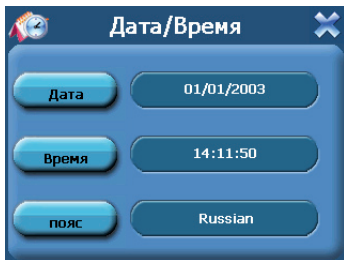
Подсветка

В этом меню Вы можете настроить уровень яркости подсветки дисплея, а также время работы подсветки при питании прибора от батареи или от внешнего питания. Доступные значения Всегда включена, Выключение после 10, 30 секунд, 1 минуты, 2, 3 минут.



Дата/Время

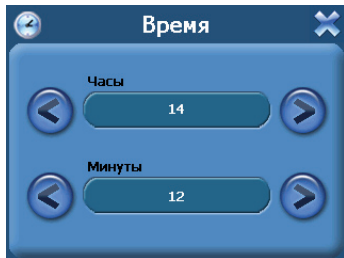
В этом меню настраивается значение текущей даты и времени. Нажатие на каждую из кнопок вызывает подменю, где Вы можете указать значения года, месяца, дня, часа и минуты текущего времени. Также доступен выбор используемого часового пояса.



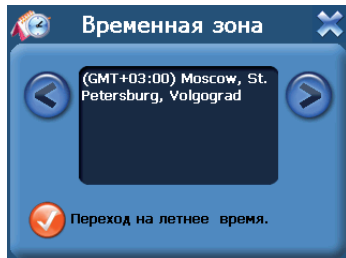
Меню установки даты



Меню установки времени

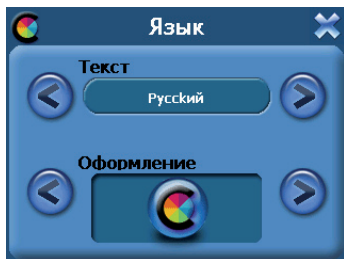


Меню установки часового пояса



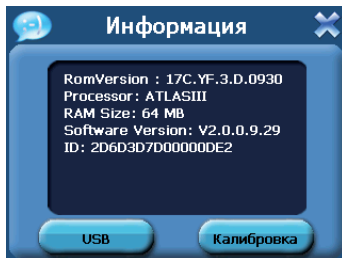
Язык

В этом меню Вы можете выбрать язык для отображаемой на дисплее текстовой информации для меню. Также Вы можете выбрать цвет используемой для меню схемы (пункт “Оформление”).



Информация

При выборе этого пункта на дисплее отображается информация о версии ПЗУ (ROM), типе процессора прибора, объеме ОЗУ (RAM), версии программного обеспечения. Также доступны для выбора следующие опции: “USB” (выбор способа подключения прибора к компьютеру), “Калибровка” (калибровка экрана для более точной реакции на нажатие стилуса).



Основные операции

Обратите внимание, кроме прочей информации высвечивается так называемый ID номер устройства. Этот номер используется для покупки лицензии на навигационное программное обеспечение.

Подключение к компьютеру.

Существует два типа подключения к персональному компьютеру вашего навигатора. Первый используется для записи чтения информации с SD карты, он позволяет загрузить музыку фильмы или удалить их.

Подключая устройство по второму варианту, Вы имеете возможность не только обмениваться информацией с внешней SD картой, но и получаете доступ к внутренней памяти прибора для хранения важных данных, которые могут использоваться в отсутствии SD карты или при ее утере.

К таким важным данным относится, например, информация о лицензии на навигационное программное обеспечение. Как правило, это особый файл, в котором содержатся все данные лицензии, только для вашего прибора.

Для подключения устройства по второму способу используется программа MS ACTIVESYNC на CD диске, входящем в комплект.

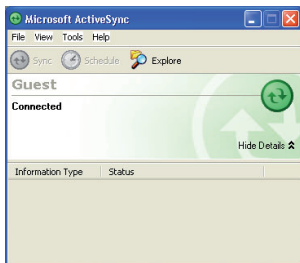


Использование программы MS ACTIVESYNC

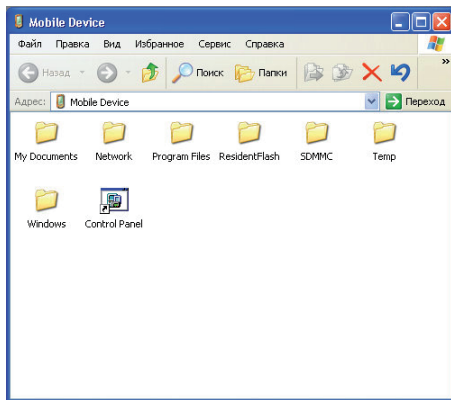
Установите программу ACTIVESYNC с CD диска входящего в комплект. Включите прибор. Подключите прибор к компьютеру с помощью USB шнура входящего в комплект. Система определит подключенное устройство, и на экране Вы увидите:



Поставьте галочку на пункт **NO** и нажмите кнопку Далее.



Нажмите кнопку “Explore”.



Скопируйте нужные файлы. Здесь папка SDMMMS - это ваша внешняя карта памяти. Поместите видео-файлы в папку MOVIE . Поместите графические файлы в папку PHOTO. Поместите текстовые файлы в папку STORY. Поместите музыкальные файлы в папку MP3.

ВНИМАНИЕ: Не в коем случае нельзя удалять файлы из системных папок, особенно из папки WINDOWS. Это может привести к неработоспособности прибора и потере всех данных.

Навигационное программное обеспечение

Для запуска программы навигации, из основного меню нажмите иконку с надписью “Навигация”. Поставляемое в комплекте с прибором навигационное программное обеспечение предназначается для проверки прибора после покупки. И является лишь демонстрацией возможностей навигатора. Производитель не несет никакой ответственности за проблемы возникшие в результате использования демонстрационного программного обеспечения.

Мы настоятельно рекомендуем Вам, при первой же возможности, купить лицензионное программное обеспечение для вашего навигатора. Информацию о совместимости различного программного обеспечения и возможности покупки вы можете получить на нашем сайте www.globusgps.ru или обратившись в службу технической поддержки.

Работа с навигационным программным обеспечением в данном руководстве не рассматривается.



Возможные проблемы, описание их решения и уход за прибором

Перезагрузка прибора.

Перезагрузка прибора похожа на обычную перезагрузку персонального компьютера. Перезагрузка может потребоваться, когда прибор не реагирует на нажатие кнопок, касание дисплея (прибор “завис”). Чтобы перезагрузить прибор, нажмите на кнопку Reset (Сброс) на правой стороне прибора. Если после нажатия кнопки Reset (Сброс) устройство также не реагирует на воздействия, Вы можете последовать инструкциям ниже и вернуть прибор к заводским установкам и очистить системную память.

- Отключите от прибора все кабели, включая кабель питания; С помощью стилуса, ручки или пальца переведите переключатель питания в положение OFF (Выключено);
- Подождите 1 минуту, после чего переведите переключатель в положение ON (Включено);
- Прибор автоматически включится и на дисплее отобразится Меню.

ЗАМЕЧАНИЕ: После того, как Вы выключили/включили питание с помощью бокового переключателя, прибор возвращается к заводским установкам, удаляется вся информация о сделанных Вами изменениях системных настроек, таких, как, например дата и время.

Проблемы с питанием прибора

Питание не включается (при питании от внутренней батареи)

- Убедитесь, что боковой переключатель питания находится во включенном (ON) положении;
- Возможно, для включения питания недостаточен заряд батареи;
- Подключите зарядное устройство от сети переменного тока 220В или автомобильное зарядное устройство к прибору и внешнему источнику питания (розетка 220В или разъем автомобильного прикуривателя соответственно).

Проблемы с дисплеем прибора

Дисплей не работает.

Если дисплей не реагирует на касание даже после того, как Вы нажали кнопку питания, по порядку попробуйте выполнить следующие действия:

- Подключите зарядное устройство от сети переменного тока 220В к прибору и внешнему источнику питания (розетка 220В);
- Подключите автомобильное зарядное устройство к прибору и внешнему источнику питания (разъем автомобильного прикуривателя);
- Перезагрузите прибор.

Дисплей медленно реагирует.

- Убедитесь в том, что заряда батареи достаточно для нормальной работы прибора.

Дисплей “зависает”

- Перезагрузите прибор.

Информацию на дисплее трудно прочесть

- Убедитесь, что заряда батареи достаточно для нормальной работы прибора;
- Убедитесь, что подсветка дисплея включена;
- Переместитесь в место с лучшей освещенностью;
- Если проблема не решена, перезагрузите прибор.

Перед тем как обратиться за помощью

Некорректная реакция дисплея на касание стилуса или пальца.

- Откалибруйте дисплей.

Проблемы соединения с помощью USB кабеля

- Убедитесь, что Вы включили прибор и ПК перед соединением;
- Убедитесь, что установлены соответствующие драйверы;
- Убедитесь, что концы кабеля надежно подключены к соответствующим разъемам и что контакт достаточно плотный.
- Перед подключением кабеля перезагрузите прибор.

Проблемы с приемом сигналов GPS

Если прибор не принимает сигналы спутников, проверьте следующие условия:

- Убедитесь, что GPS-антенна находится в горизонтальном положении (параллельно земле) и вид неба открытый и ясный.
- Обратите внимание на то, что на качество приема GPS сигналов оказывают влияние такие факторы, как плохие погодные условия, густые леса насаждения, высокие постройки, другие беспроводные устройства, а также смонтированная в лобовое стекло обогревательная система.

Недостаточная или отсутствующая громкость динамика

Если Вы подключили наушники, то динамик автоматически отключается.

Для того, чтобы динамик зазвучал, необходимо вытащить кабель наушников из разъема на боковой стороне прибора. Если это не помогло, попробуйте увеличить громкость динамика с помощью колесика-регулятора громкости на правой боковой стороне прибора. Проверьте звуковые установки для используемого в приборе навигационного ПО.

Почему не используются загруженные на SD-карту файлы (опционально, при поддержке прибором функции медиаплеера).

Перед тем как обратиться за помощью

- Формат файла не поддерживается;
- Файл находится вне отведенной директории:

Используемая директория для MP3: SD card\mp3; Используемая директория для видео: SD card\movie; Используемая директория для JPEG, BMP: SD card\photo.

Уход за прибором

Правильный уход за прибором обеспечит его долгую и эффективную работу.

- Не храните и не используйте прибор в условиях повышенной влажности и высоких температур;
- Избегайте длительного воздействия на прибор прямых солнечных или ультрафиолетовых лучей;
- Не кладите и не роняйте на прибор никаких предметов;
- Не роняйте прибор и не подвергайте его ударам;
- Не подвергайте прибор резким температурным перепадам, так как это может повлечь конденсацию влаги внутри прибора и его повреждение. Если подобное произошло, не включайте прибор, пока он не высохнет;
- Не садитесь на прибор. Не носите прибор в заднем кармане.
- Поверхность дисплея может легко поцарапаться. Для касания дисплея используйте стилус. Избегайте касания дисплея острыми предметами. Для предохранения дисплея от царапин можно использовать специальную защитную пленку.
- Никогда не очищайте прибор или дисплей при включенном питании. Для очистки внешних поверхностей используйте мягкую влажную ткань (желательно не содержащую хлопка).
- Не используйте для очистки экрана бумажные салфетки или полотенца.
- Никогда не пытайтесь самостоятельно разбирать или чинить прибор, а также модифицировать его каким-либо образом. Любое подобное вмешательство может повредить Вашему здоровью, нарушить корректную работу прибора или нанести ему ущерб. Также это повлечет за собой снятие гарантии.

Перед тем как обратиться за помощью

- Не храните вместе с прибором легковоспламеняющиеся жидкости, газы или взрывчатые вещества.

Информация о батарее и зарядных устройствах

Используйте только поставляемые в комплекте зарядные устройства (от сети 220В и разъема автомобильного прикуривателя). Использование других зарядных устройств может повлечь нарушение работы прибора или повреждения. Характеристики для зарядных устройств:

З/у от сети 220В: Входные величины: Напряжение: 220В, переменное, 50Гц, Ток: 0,35 А. Выходные: Напряжение: 5 В, постоянное, Ток: 2 А.

З/у от разъема автомобильного прикуривателя: Входные величины: Напряжение: 12В, постоянное. Выходные: Напряжение: 5 В, постоянное, Ток: 2 А.

- Не используйте зарядные устройства в условиях повышенной влажности. Никогда не касайтесь частей зарядного устройства, если Ваши руки или ноги мокрые;
- Во время зарядки обратите внимание на то, чтобы обеспечить нормальные условия вентиляции для з/у, так как в процессе зарядки выделяется большое количество тепла. Не закрывайте з/у бумагой или другими объектами, ухудшающими вентиляцию;
- При подключении з/у к сети, обратите внимание на соблюдение всех электрических параметров подключения (уровень напряжения, величина тока)
- Не используйте зарядное устройство с поврежденным кабелем;
- Никогда не пытайтесь самостоятельно осуществлять ремонт прибора.

Для заряда батареи используйте только сертифицированное производителем зарядное устройство. Не пытайтесь сами заменить внутреннюю батарею.

Не разбирайте батарею, не бросайте в воду или огонь, не подвергайте ударам и повреждениям, так как это может повлечь за собой взрыв батареи или химический ожог.

Технические характеристики

Тип процессора: ATLAS III;

Частота процессора, МГц: 400

Объем памяти SDRAM, МБ: 64;

ROM, МБ: 64;

Диагональ дисплея, см: 8,9;

Тип дисплея: TFT, сенсорный; Разрешение, пикселей : 320 x 240;

Хранение картогр. информации: SD-карта;

Операционная система: Microsoft Windows CE.NET 5.0;

Рабочая температура, °С: от 0 до 60;

Температура хранения, °С: от -20 до 60;

Питание, В: 5, постоянное;

Потребляемый ток, мА: 300-350

Габаритные размеры, см: 9,2 x 7,7 x 2,2; Вес, г: 170;

Тип батареи: Li-Ion, перезаряжаемая 1100 мА-ч.

Основные принципы GPS навигации.

GPS - начальные буквы названия глобальной системы определения координат - **Global Positioning System**.

Это система, позволяющая с высокой точностью определить местоположение объекта, т.е. определить его широту, долготу и высоту над уровнем моря, а также направление и скорость его движения. Кроме того, с помощью GPS можно определить время с точностью до 1 наносекунды.

GPS состоит из совокупности определенного количества искусственных спутников Земли (спутниковой системы NAVSTAR) и наземных станций слежения, объединенных в общую сеть. В качестве абонентского оборудования служат индивидуальные GPS-приемники (НАВИГАТОРЫ), способные принимать сигналы со спутников и по принятой информации вычислять свое местоположение.

Информация передаваемая со спутников является полностью бесплатной и доступна всем людям планеты.

