

# ИНСТРУКЦИЯ ПОЛЬЗОВАТЕЛЯ



Персональная навигационная система SMART 7"



## Мы благодарны Вам за выбор навигационной системы ComStorm

- Производитель оставляет за собой право вносить изменения в устройство без предупреждения.
- Данная инструкция может содержать незначительные технические и редакторские ошибки или пропуски.
- Торговая марка ComStorm принадлежит ComStorm LLC.
- Содержание данной инструкции защищено авторским правами.
- Права и торговая марка навигационной программы принадлежат соответствующим поставщикам программного обеспечения и электронных карт.
- ComStorm не несет ответственности за программное обеспечение и электронные карты третьих лиц.
- Windows является торговой маркой Microsoft.

# Содержание...

## Раздел 01\_ Описание

|                                 |    |
|---------------------------------|----|
| Возможности .....               | 4  |
| Требования по безопасности..... | 5  |
| Комплектация.....               | 11 |
| Элементы устройства .....       | 12 |
| Установка.....                  | 15 |
| Подключение.....                | 16 |

## Раздел 02\_ Работа с устройством

|  |    |
|--|----|
| Основные операции .....                        | 20 |
| Запись аудио-, видео-файлов и фотографий ..... | 25 |

## Раздел 03\_ Основные функции\*

|                          |    |
|--------------------------|----|
| Главное меню.....        | 28 |
| Мультимедиа утилиты..... | 29 |
| Меню настроек.....       | 37 |

## Раздел 04\_ Приложение

|                                |    |
|--------------------------------|----|
| Устранение неисправностей..... | 44 |
| Спецификации .....             | 45 |
| Гарантия.....                  | 46 |

\* Инструкция пользователя навигационной программы и электронных карт поставляется соответствующим поставщиком карт и входит в комплект поставки в виде отдельной брошюры.

- Для правильной работы устройства внимательно прочитайте Предупреждения.
- Производитель не несет ответственности за поломки, связанные с неправильной эксплуатацией.
- Не смотрите продолжительное время на экран устройства в ходе управления автомобилем, это может вызвать аварийную ситуацию.
- Полагайтесь на ПДД и реальные условия движения. Используйте навигационную систему для предварительного планирования маршрута.

» **Спасибо за выбор навигационной системы ComStorm.**

- Для простого и удобного управления устройством внимательно прочтите данную инструкцию.
- Обновления программного обеспечения вы можете загрузить с [www.comstorm.ru](http://www.comstorm.ru).

# Раздел 01\_Описание

## Возможности

|                                |   |
|--------------------------------|---|
| Преимущества модели SMART..... | 4 |
|--------------------------------|---|

## Требования по безопасности

|  |    |
|--|----|
| Предупреждения .....   | 6  |
| Устройство .....   | 7  |
| Установка в автомобиле и обслуживание / Техническая поддержка..... | 10 |

## Комплектация

|                               |    |
|-------------------------------|----|
| Стандартная комплектация..... | 11 |
|-------------------------------|----|

## Элементы устройства

|                                   |    |
|-----------------------------------|----|
| Лицевая сторона устройства.....   | 12 |
| Обратная сторона устройства ..... | 13 |

## Установка

|                                   |    |
|-----------------------------------|----|
| Установка на лобовое стекло ..... | 15 |
|-----------------------------------|----|

## Подключение

|                          |    |
|--------------------------|----|
| Карта памяти SD .....    | 16 |
| Подключение питания..... | 17 |

## Возможности

### Преимущества модели SMART

- **Модный дизайн и современные функции**
  - Легкий и компактный
  - Аудио-плеер
  - Видео-плеер
  
- **Уникальные функции**
  - Возможность приема информации о пробках (опция)
  - Автоматическое прокладывание оптимального маршрута с учетом пробок
  - Подключение камеры заднего вида
  - Интернет
  - Подключение внешних AV устройств
  - Высококачественный сенсорный дисплей
  - Простая установка
  - Высококачественный GPS приемник

## Требования по безопасности

- ❗ Прежде чем приступить к эксплуатации устройства, ознакомьтесь с данным руководством.

### ПРИМЕЧАНИЕ

**Дорожная схема ComStorm SMART 7" может отличаться фактической дорожной ситуации.**

Во время управления рекомендуется использовать информацию с ComStorm SMART 7" только в качестве навигатора маршрута, и тщательно следить за дорожной ситуацией и дорожными указателями.

- ➡ Не включать во время управления автомобилем.
- ➡ ComStorm SMART 7" разработан для использования в качестве навигатора маршрута.
- ➡ ComStorm не гарантирует точности и правильности дорожной схемы.
- ➡ В автомобилях с атермическим ветровым стеклом прием сигнала GPS может быть затруднен, в связи с чем может потребоваться установка наружной антенны приемника GPS-сигнала, не входящая в комплект поставки.
- ➡ ComStorm объявляет об отрицании всяких подразумеваемых гарантий или условий, включая без ограничений гарантии или условия качества, функциональности, товарного состояния и годности для определенной цели.

# Требования по безопасности

## ⌘ Предупреждения

Для безопасного управления автомобилем с использованием навигационной системы STAR, пожалуйста, внимательно прочитайте содержимое данной главы.

- Управление навигационной системой во время движения автомобиля может привести к аварии. Заблаговременно введите маршрут движения. Не устанавливайте устройство в местах, где оно может ухудшать обзор.
- Предустановленные карты могут отличаться от фактической дорожной ситуации и ПДД. Всегда учитывайте фактическое состояние дорог и правила дорожного движения. Используйте навигационную систему только для предварительной информации при определении наилучшего маршрута движения.
- Изменения конфигурации устройства и программного обеспечения навигационной системы являются причиной отказа в последующем сервисном обслуживании.
- Качество сигнала GPS может варьироваться в зависимости от типа GPS приемника, электромагнитных волн в автомобиле и фактических погодных условий. Производитель не гарантирует отличный прием сигнала GPS в любых условиях, а также внутри автомобиля.
- Отключите зарядное устройство навигации от “прикуривателя” перед пуском двигателя. Высокое напряжение в момент запуска двигателя может привести к поломке навигационной системы.
- Уделите внимание установке держателя для навигации на лобовом стекле. В момент установки и фиксации держателя, удалите воздух между стеклом и примыкающей резиновой подушкой крепления. В противном случае держатель может открепиться во время движения и вызвать поломку навигационной системы. Производитель не несет ответственности за поломки, вызванные подобными случаями.



# Требования по безопасности

## Устройство

- Устройство и программное обеспечение не гарантирует превосходную работу в различных условиях.
- Подключение не предусмотренных изготовителем устройств может вызвать поломку навигационной системы. В подобных случаях производитель не несет гарантийных обязательств.
- Избегайте попадания прямых солнечных лучей, так как это может затруднять просмотр информации на дисплее навигационной системы.
- Используйте только предусмотренный в автомобиле “прикуриватель” для подключения зарядки навигации.
- Не нажимайте клавиши навигационной системы слишком жестко, так как это может привести к поломке. Нажимайте клавиши с легкостью.
- LCD дисплей устройства может быть поврежден из-за воздействия тяжелых предметов или падения.
- Использование не оригинальных программного обеспечения и дорожных карт может вызвать поломку устройства. В подобных случаях производитель не несет гарантийных обязательств.
- Используйте только оригинальный стилус для управления сенсорным дисплеем. Использование острых предметов может повредить дисплей устройства.
- Не допускайте попадания воды, химических или чистящих веществ на устройство. Протирайте устройство мягкой тканью, в противном случае гарантийные обязательства не распространяются.

## Требования по безопасности

- ➔ Не разбирайте устройство и поставляемые в комплекте аксессуары.  
Вы можете быть подвергнуты электрическому удару. Также на подобные случаи гарантия не распространяется.
- ➔ Держите устройство в недоступном для детей месте.  
Дети или домашние животные могут серьезно пострадать при ненадлежащем использовании устройства и поставляемых аксессуаров, включая стилус, зарядное устройство, крепление и карту памяти.
- ➔ Не трогайте устройство мокрыми руками.  
Это может привести к электрическому удару и поломке устройства.

## Требования по безопасности

### **ВНИМАНИЕ:**

Перед началом движения проверьте надежность крепления держателя и устройства.  
В противном случае, возможно падение устройства из-за вибрации, возникающей при движении автомобиля.

- Не управляйте навигационной системой во время вождения автомобиля, это может быть причиной аварии.
- Установите устройство в удобном месте, не нарушающем обзорность.
- Перед установкой держателя, очистите лобовое стекло от возможной пыли и грязи.
- Установите держатель и устройство в соответствии с <Рекомендацией по установке>. Производитель не несет ответственности в случае поломок, связанных с неправильной установкой устройства.
- Перед началом движения убедитесь в надежном креплении держателя и устройства.

## Требования по безопасности

### » Установка в автомобиле и обслуживание / Техническая поддержка

- Во время установки не прикладывайте много силы для подключения проводов питания и других проводов к устройству.
- Физические условия, такие как вибрация во время движения автомобиля, могут привести к поломке устройства.  
В подобных случаях производитель не несет гарантийных обязательств.
- Убедитесь, что устройству и проводам не мешают посторонние предметы, так как это может нарушить работу устройства.
- Производитель не гарантирует совместимость с другими устройствами (внешняя GPS антенна, приставка для приема информации о пробках и т.д.).
- Техническая поддержка не будет предоставлена в случае разборки или изменения конфигурации устройства.
- Внешняя температура для нормальной работы устройства должна быть в пределах 0 – 50 °С.

# Комплектация

## ☒ Стандартная комплектация

|  |  |  |   |
|--|--|--|---|
|  <p>Навигационное устройство ComStorm SMART</p> |  <p>Крепление на лобовое стекло</p>               |  <p>Наклейка на приборную панель автомобиля (для крепления навигации к приборной панели автомобиля)</p> |  <p>Автомобильное з/у (12В)</p>  |
|  <p>Бытовое з/у (100-240В) (опция)</p>          |  <p>Карта памяти формата SD, в защитном чехле</p> |  <p>Устройство для чтения SD-карт в персональном компьютере (необходим свободный USB-порт)</p>          |  <p>Документация (инструкции для пользователя, гарантийный талон, CD-(или DVD-) диск с резервной копией программы)</p> |

Внешний вид Вашего комплекта может несколько отличаться от представленного на этой картинке ComStorm оставляет за собой право на модификации (изменения) комплекта и его составных частей без предварительного уведомления

## Элементы устройства

### ☒ Лицевая сторона устройства



#### 1 LCD-экран

Чувствительный к нажатию экран, на котором отображается информация и с помощью которого можно управлять устройством

#### 2 Кнопка питания

Служит для включения/выключения устройства

#### 3 Кнопка «многозадачность»

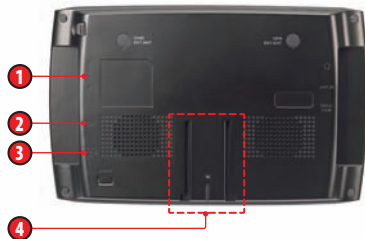
Служит для вызова других приложений из навигационной программы

#### 4 Кнопки регулировки громкости

Нажмите кнопку «вверх»/«вниз» для увеличения/уменьшения громкости

## Элементы устройства

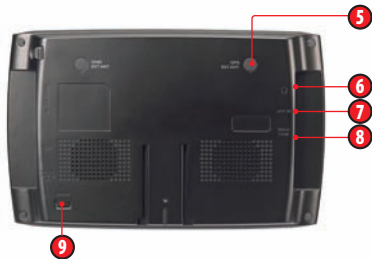
### Обратная сторона устройства



- 1 Слот для карты памяти** формата SD (SD-карта)  
Для использования большинства функций Вашего устройства здесь должна быть установлена SD-карта
- 2 USB-Host порт**  
Может использоваться для подключения внешнего HDD или USB-flash устройств
- 3 Порт питания**  
Служит для подключения внешнего источника питания
- 4 Салазки крепления**  
Служат для соединения со штатным креплением Вашего устройства

## Элементы устройства

### ☒ Обратная сторона устройства



- 5 GPS EXT.ANT**  
Вход для подключения внешней GPS-антенны
- 6 Аудио-выход (mini-jack)**  
Аудио-выход для подключения наушников
- 7 Аудио-/видеовход (AV IN)**  
Вход для подключения внешних источников аудио- и видеосигнала
- 8 Вход камеры заднего вида (REAR CAM)**  
Вход для подключения камеры заднего вида (видеосигнал)
- 9 Кнопка RESET**  
Служит для перезапуска Вашего устройства



# Установка

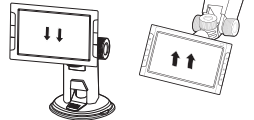
## Установка на лобовое стекло

- 1 Протрите участок для крепления присоски к ветровому стеклу или "торпеде" в месте, в котором навигатор не будет загромождать обзор.



Переведите рычажок присоски в направлении, указанном стрелкой, — вы должны услышать щелчок.

- 2 Укрепите навигатор ComStorm SMART 7" на консоли.



Убедитесь, что навигатор укреплен правильно.

- 3 Подсоедините навигатор к сетевому адаптеру (прикуривателю), — и ComStorm SMART 7" готов к эксплуатации.



## Подключение

### ❖ Порядок извлечения карты памяти SD Memory card

- ➔ Извлекать карту памяти допускается при отключенном питании.
- ➡ Извлечь карту памяти можно, нажав на край карты и отпустив.

#### ВНИМАНИЕ!

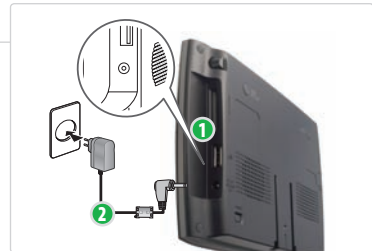
Прежде чем извлекать карту памяти SD memory card, следует отключить питание, иначе можно повредить ComStorm SMART 7".



# Подключение

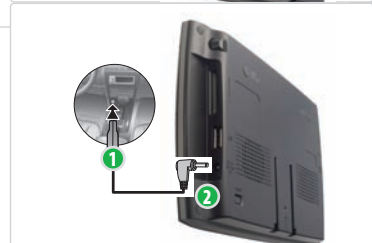
## Подключение к бытовой электросети

- 1 Вставьте вилку адаптера для бытовой электросети (100-240В) в розетку;
- 2 Подключите шнур питания адаптера к Вашему персональному навигатору



## Подключение к автомобильной электросети

- 1 Вставьте автомобильный адаптер (12В) в автомобильную розетку (прикуриватель);
  - 2 Подключите шнур питания адаптера к Вашему персональному навигатору
- ➔ На автомобильном адаптере, при его включении в бортовую сеть должен загореться красный светодиод.





## Раздел 02\_Работа с устройством

### Основные операции

|                              |    |
|------------------------------|----|
| Автоматический запуск.....   | 20 |
| Включение / Выключение ..... | 21 |
| Регулировка громкости .....  | 22 |
| Перезагрузка .....           | 23 |
| Многозадачность.....         | 24 |

### Запись аудио-, видео-файлов и фотографий

|                    |    |
|--------------------|----|
| Запись файлов..... | 25 |
|--------------------|----|

## Основные операции

### ⌘ Автоматический запуск



- ➔ ComStorm SMART 7" поддерживает автоматический запуск/выключение при подключении/отключении кабеля питания. Эта функция поддерживается только при использовании фирменного кабеля питания, прилагаемого в комплекте к Вашей персональной навигации ComStorm)


#### **i** ПРИМЕЧАНИЕ

Для использования данной функции Вам необходимо установить в «Меню автоматической загрузки» («Настройки»-> «Старт» -> «Конфигурация загрузки»-> «Автоматическая загрузка») загрузку в основное меню.

# Основные операции

## 🔌 Включение/выключение питания



- ➔ Для включения/выключения устройства нажмите и удерживайте кнопку питания .

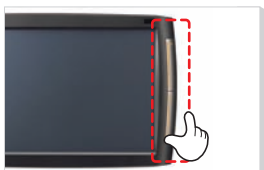
### 📌 ПРИМЕЧАНИЕ

ComStorm Smart 7" не имеет встроенной батареи! Пожалуйста, используйте внешний источник питания.



## Основные операции

### ⌘ Регулировка громкости





- ➔ Используйте клавиши регулировки громкости ⊕ / ⊖ для достижения комфортного звучания.  
Клавиша ⊕ увеличивает громкость.  
Клавиша ⊖ уменьшает громкость.



### ⌘ Беззвучный режим/быстрое выключение звука



- ➔ Нажмите на экране значек .
  - ➔ Для включения звука необходимо нажать на значок .
- Данная функция поддерживается аудио и видео проигрывателями.

- ➔ В случае, если Вы не пользовались быстрым выключением звука, однако звука все равно нет, Вы можете:
  - Проверить состояние функции быстрого отключения звука нажатием кнопки увеличения громкости;
  - Проверить состояние поля Системное отключение звука в настройках («Настройки» > «Дисплей/Громкость» > «Системное отключение звука»), и снять напротив него пометку.



# Основные операции

## ☒ Перегрузка устройства



➔ В случае «зависания» устройства и отсутствии реакции на нажатие кнопок, Вы можете воспользоваться кнопкой «**RESET**» - однократно нажмите на нее, для перезапуска устройства.

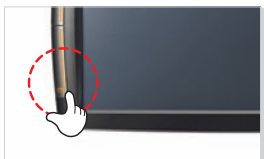


## Основные операции

### Многозадачность

Режим многозадачности позволяет Вам одновременно работать с несколькими программами на Вашем устройстве.

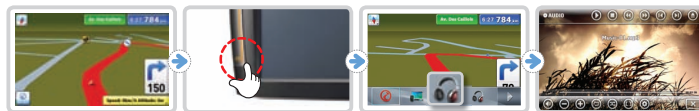
**i** Режим многозадачности позволяет работать не более, чем с 3-мя программами одновременно.



➔ Во время работы какой-либо программы нажмите кнопку «**Многозадачность**» и в нижней части экрана появится дополнительное меню, со списком приложений, которые Вы можете запустить.

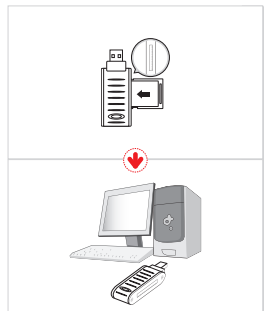


Как это выглядит:



# Запись аудио-, видео-файлов и фотографий

## Запись файлов



- ➔ Установите SD-карту в идущий в комплекте с устройством картридер. Убедитесь, что Вы установили SD-карту памяти правильно.
- ➔ Подключите картридер с установленной в нем SD-картой к персональному компьютеру
- ➔ Запустите «Проводник Windows» («Explorer»). У Вас появится новый внешний накопитель.
- ➔ Выберите файлы, которые Вы хотите скопировать в устройство и скопируйте их на SD-карту памяти.

### ВНИМАНИЕ:

Не удаляйте и не перезаписывайте папку «themapnavi» на SD-карте памяти. В этой папке расположена навигационная программа – опасность ее повреждения! Удаление картридера из компьютера или SD-карты памяти из картридера во время процессов записи на данных на SD-карту может привести к ошибкам и потере файлов.



## Раздел 03\_ Основные функции

### Главное меню

|                   |    |
|-------------------|----|
| Главное меню..... | 28 |
|-------------------|----|

### Мультимедиа утилиты

|   |    |
|---|----|
| Видеоплеер.....                             | 29 |
| MP3-плеер.....                              | 31 |
| Программа просмотра изображений.....        | 33 |
| Электронная книга.....                      | 34 |
| Интернет.....                               | 35 |
| Видео/Аудио вход и камера заднего вида..... | 36 |

### Меню настроек

|                     |    |
|---------------------|----|
| Информация.....     | 37 |
| Запуск.....         | 38 |
| Дисплей/Звук.....   | 39 |
| Время/Язык.....     | 40 |
| Сброс настроек..... | 41 |
| Поддержка.....      | 41 |

# Главное меню

Прочитайте внимательно данную главу перед началом использования устройства.

## ☞ Главное меню



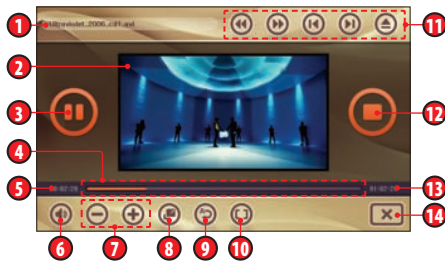
### ПРИМЕЧАНИЕ

Если формат видео файла не поддерживается программой: Вы можете просматривать подобные файлы после их конвертации в специализированной программе.

- 1 Навигация**  
 Запуск программы Навигации. (Внимательно прочитайте инструкцию Поставщика навигационной программы).
- 2 Видео-плеер**  
 Запуск программы просмотра видео файлов.
- 3 Аудио-плеер**  
 Запуск программы прослушивания музыкальных файлов.
- 4 Фотоальбом**  
 Запуск программы просмотра изображений.
- 5 Электронная книга**  
 Запуск программы просмотра текстовых документов.
- 6 Интернет**  
 Поиск, новости, погода, почта.
- 7 AV-IN**  
 Вход для подключения внешних источников аудио-и виде-осигнала.
- 8 Настройка**  
 Настройка основных параметров работы устройства.

# Мультимедиа и утилиты

## Видеоплеер



- |   |                                |    |  |
|---|--------------------------------|----|--|
| 1 | Имя файла                      | 8  | Полноэкранный режим                      |
| 2 | Окно воспроизведения видеоряда | 9  | Режим воспроизведения                    |
| 3 | Воспроизведение/ Пауза         | 10 | Участок повтора                          |
| 4 | Ход выполнения                 | 11 | Значки функций видеоплеера               |
| 5 | Осталось времени               | 12 | Стоп                                     |
| 6 | Звук ВКЛ./ВЫКЛ.                | 13 | Общая длительность воспроизведения файла |
| 7 | Громкость                      | 14 | Выход                                    |

### ВНИМАНИЕ!

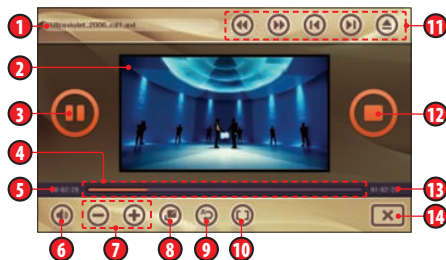
Во избежание риска аварии водитель не должен смотреть видео во время управления транспортным средством. Ответственность за какие бы то ни было аварии и несчастные случаи на дороге, вызванные просмотром видео во время управления транспортным средством, несет исключительно водитель.

### ПРИМЕЧАНИЕ

Используйте программы конвертации для сжатия файлов. Установки кодировщика программы конвертации:  
1) Видео: Mpeg4(Divx) 2) Аудио: Mp3

## Мультимедиа и утилиты

### » Значки функций видеоплеера



⏮ ⏭ Перемотка назад/ускоренная вперед  
 Перемотка назад/ускоренная перемотка вперед.

⏪ ⏩ Предыдущий видео-файл/следующий видео-файл  
 Для перехода к следующему или предыдущему файлу в списке воспроизведения.

🔊 Открыть файл  
 Для перехода окно обозревателя для выбора файлов

### ПРИМЕЧАНИЕ

Просмотр видео файлов возможен с SD карты памяти, а также с других носителей информации USB flash drive, внешнего жесткого диска, при подключении через USB порт.



# Мультимедиа и утилиты

## MP3-плеер



- 1 Имя файла
- 2 Ход выполнения
- 3 Осталось времени
- 4 Звук ВКЛ./ВЫКЛ.
- 5 Громкость
- 6 Режим воспроизведения
- 7 Воспроизведение последовательное/в произвольном порядке
- 8 Участок повтора
- 9 Параметры звука
- 10 Значки функций плеера
- 11 Общая длительность воспроизведения файла
- 12 Выход

## Мультимедиа и утилиты

### Значки функций MP3-плеера



#### ▶▶ Воспроизведение/Пауза

Для воспроизведения аудио-файла или постановки его на паузы.

#### ■ Стоп

Остановка воспроизведения аудиофайла.

#### ⏮ ⏭ Перемотка назад/ускоренная вперед

Перемотка назад/ускоренная перемотка вперед.

#### ⏪ ⏩ Предыдущий аудио-файл/следующий аудио-файл

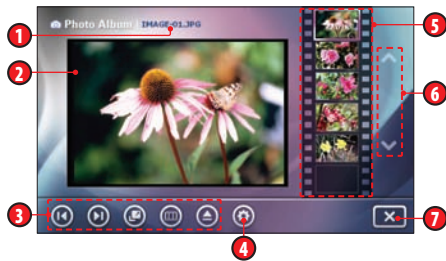
Для перехода к следующему или предыдущему файлу в списке воспроизведения.

#### 🔍 Открыть файл

Для перехода окно обозревателя для выбора файлов

# Мультимедиа и утилиты

## Программа просмотра изображений



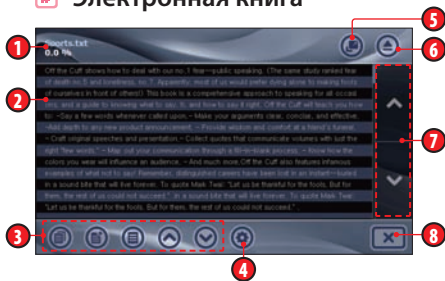
- 1 Имя файла
- 2 Окно отображения
- 3 Значки функций фотоальбома
- 4 Параметры фотоальбома
- 5 Значки-плитки
- 6 Значки-плитки ВВЕРХ/ВНИЗ
- 7 Выход

### Значки функций фотоальбома

- ⏪ ⏩ Предыдущий фото-файл/следующий фото-файл  
Для перехода к следующему или предыдущему файлу в списке воспроизведения.
- ⏏ Полноэкранный режим  
Для перехода в режим полноразмерного отображения.
- ⏮ ⏭ Слайдшоу  
Интервал смены слайдов настраивается в настройках Параметры фотоальбома.
- 📂 Открыть файл  
Для перехода окно обозревателя для выбора файлов

## Мультимедиа и утилиты

### Электронная книга



- 1 Имя файла
- 2 Окно воспроизведения электронной книги
- 3 Значки функций электронной книги
- 4 Параметры эл. книги
- 5 Полноэкранный режим
- 6 Открыть файл
- 7 Листание страниц
- 8 Выход

### Значки функций электронной книги

- ⌂ Автоматическое «листание» страниц  
 Программа автоматически перелистывает страницы, в соответствии с установленным интервалом. См.Параметры Эл.Книги.
- 📌 Установить закладку  
 Для установки метки-закладки на определенной странице.
- 📖 Окно списка закладок  
 Для перехода к экрану со списком закладок.
- ⏪ ⏩ Предыдущая страница/следующая страница  
 Для перехода к следующей или предыдущей странице.

# Мультимедиа и утилиты

## Интернет



- ➔ Для использования функции интернет эксплорер вам необходимо подключить GPRS модуль (опция).



- ➔ При нажатии клавиши Интернет — программа автоматически подключается к сети Интернет и открывает обозреватель со стартовой страницей.
- ⓘ Подробную информацию об услуге читайте на сайте [www.com-on.ru](http://www.com-on.ru)

## Мультимедиа и утилиты

### AV IN



- 1 Экран отображения видео
- 2 Звук ВКЛ./ВЫКЛ.
- 3 Громкость
- 4 Значки функций AV-IN
- 5 Выход

### Значки функций AV-IN

- ⏮ Во весь экран  
 Переключает окно просмотра в полноэкранный режим.
- 4:3 16:9 Full Изменение формата экрана  
 Позволяет изменить соотношение длины и ширины на 4:3, 16:9 и во весь экран.
- Auto Run Автоматическая / Auto Run Ручная  
 Чтобы воспользоваться данной функцией, вам следует заранее настроить функцию Автозапуск. Если прием входного сигнала настроен через порт AV IN, то данная функция активируется автоматически. Если функция автозапуска не задана, входной сигнал автоматически активироваться не будет. Чтобы активировать сигнал, нажмите кнопку Внешний ввод.

### ПРИМЕЧАНИЕ

Функция подключения камеры заднего вида автоматически активизируется при подключении внешней камеры в режиме парковки.

Камера заднего вида устанавливается и настраивается в специализированных установочных центрах.

# Меню настроек

## Информация



- ➔ Показывает версии установленных в устройстве программ.

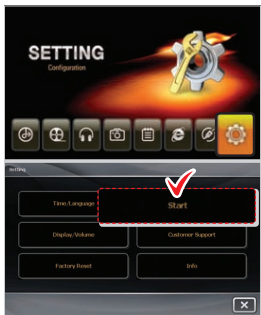
### ПРИМЕЧАНИЕ

В зависимости от установленной версии «прошивки» навигатора вид меню настроек может отличаться.

# Меню настроек

## ⌘ Запуск

Здесь Вы можете выбрать метод загрузки устройства и программу, запускаемую автоматически при загрузке устройства.



### ➔ Настройка загрузки

Выберете метод загрузки: автоматический или ручной

### ➔ Автоматический запуск программ

Здесь Вы можете выбрать программу, запускаемую автоматически при загрузке устройства.

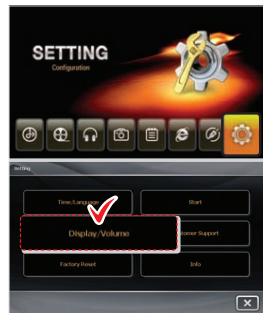




# Меню настроек

## Дисплей/Звук

Можно настроить параметры яркости, громкости, калибровку экрана, громкость наушников и отключение звука.



### Экран

Здесь Вы можете задать яркость экрана и откалибровать его, если он не очень точно реагирует на Ваши нажатия

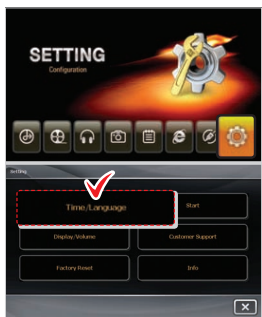
### Звук

- **Автоматическая регулировка громкости:** При установке этого параметра, у всех программ автоматически уменьшается громкость во время включения голосовых подсказок навигационной программы (поддерживается не во всех странах).
- Здесь Вы так же можете настроить обычную громкость динамика и наушников.
- При установке параметра «**MUTE**» звук всех программ отключается.



# Меню настроек

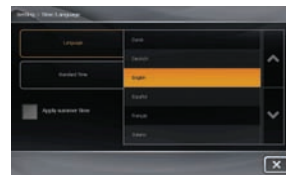
## ⌘ Время/Язык



### ➔ Язык

Здесь Вы можете установить нужный Вам язык меню и время

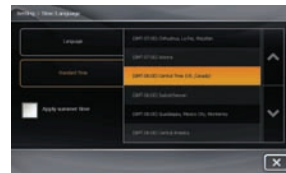
- Выбрать язык можно из списка, нажимая кнопки вверх/вниз



### ➔ Время

Здесь Вы можете установить часовой пояс нажатием кнопок вверх/вниз.

- **Летнее время:** здесь Вы можете активировать/деактивировать летнее время



# Меню настроек

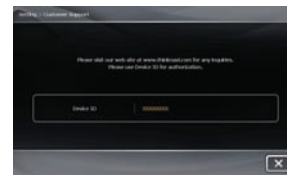
## Сброс заводских настроек

Полностью сбрасывает все настройки устройства, удаляя так же все, внесенные Вами после первого включения, данные. Включая данные на SD-карте.

## Поддержка Клиента



- Здесь Вы можете посмотреть идентификационный номер Вашего устройства (Device id)





## Раздел 04\_Приложение

### Устранение неисправностей

Вопросы и ответы ..... 44

### Спецификации

Спецификации устройства ..... 45

### Гарантия

Гарантия на продукт ..... 46

Условия гарантии ..... 47

## Устранение неисправностей

### ❖ Вопросы и ответы

Как перезапустить ComStorm SMART 7"?

- Включите питание.  
Нажмите кнопку СБРОС(RESET) на обороте навигатора и перезапустите его.

ComStorm SMART 7" не обнаруживает карту памяти SD Memory card!

- При включении питания отображается сообщение **Вставить карту памяти SD**.
- Такое может иметь место, если карта памяти SD установлена неправильно.  
Проверьте направление положения карты памяти SD, сориентируйте ее правильно, вставьте и перезапустите ComStorm SMART 7".
  - Такое может иметь место, если данные схематической карты установлены неправильно.  
См. инструкцию по установке на установочном DVD и переустановите данные схематической карты в ComStorm SMART 7".

Затруднен прием GPS-сигнала.

- Карта не двигается.
- 1) Перезапустите ComStorm SMART 7".
  - 2) Если ветровое стекло автомобиля имеет слой защиты от УФ-лучей, то, вероятно, это ухудшает прием GPS-сигнала.
  - 3) На качество приема GPS-сигнала влияет пасмурная и дождливая погода.
  - 4) В случае первого запуска GPS-навигатора или неиспользования его в течение более суток, то может пройти 5-10 минут, прежде чем прибор примет GPS-сигнал на полную мощность.
  - 5) Проверьте настройки, включив ComStorm SMART 7" и затем нажав **МЕНЮ > Настройка > GPS > Сброс**.
  - 6) Если вы увидите индикатор истекающего времени в участке экрана, где указывается время **МЕНЮ > Настройка > GPS**, это означает, что ComStorm SMART 7" принимает сигнал GPS.

ComStorm SMART 7" не работает.

- Я хочу сбросить настройки ComStorm SMART 7" и вернуться к стандартным заводским настройкам.
- Чтобы вернуться к заводским настройкам, выберите пункт меню Заводские настройки в настройках **Основные параметры > Сброс заводских настроек**.  
Если зарегистрированных объектов (registered points) нет, то все настройки, за исключением зарегистрированных объектов (registered points), будут обнулены.

# Спецификации

## ☒ Спецификации устройства

|                      |   |
|----------------------|---|
| Название модели      | ComStorm SMART 7"   |
| Размер/Вес           | 193 X 119 X 24 мм / 460 г   |
| Дисплей              | сенсорный, 7", 17,8 см (TFT LCD 800 X 480)  |
| Процессор            | AU 1200, 500 MHz  |
| Память               | 128Mb DDR RAM/ROM: 64Mb NandFlas  |
| Операционная система | Win CE 5,0  |
| GPS                  | SiRF3, встроенная антенна   |
| Внешняя память       | SD/MMC карты памяти   |
| Интерфейс            | стерео колонки 1,5W X 2, USB 2,0 Client/ 2,0 Host (Standart USB Type), 24-пин интерфейс для подключения GPRS/EDGE модема, инфракрасный порт для пульта управления, видео вход, вход для подключения камеры заднего вида, аудио вход (стерео), стерео наушники, подключение питания, внешней GPS антенны |
| Питание              | 5V 2,5A   |

## Гарантия

### » Гарантия на продукт

ComStorm предоставляет ограниченную гарантию первоначальному покупателю навигатора и пакета аксессуаров, входящих в комплект поставки (здесь и далее именуемый “Продукт”).

В случае необходимости гарантийного обслуживания, верните Продукт дилеру/продавцу в точку покупки или свяжитесь с авторизованным сервисным центром ComStorm.

ComStorm гарантирует, что Продукт не имеет дефектов в конструкции, материалах и доли ручного труда на следующий период:

- Устройство: 12 месяцев с даты покупки;
- Батарея: 6 месяцев с даты покупки;

Если в течение гарантийного периода данный Продукт окажется дефектным при нормальных условиях эксплуатации и обслуживания, причиной чему послужат дефекты в конструкции, материалах или доли ручного труда, авторизованный дистрибутор ComStorm или его сервисные партнеры имеют право, по собственному усмотрению, отремонтировать или заменить Продукт в соответствии с условиями данной гарантии.

ComStorm и его сервисные партнеры оставляют за собой право требовать оплаты услуг по ремонту/отгрузке/доставке, если предъявленный Продукт будет признан не подпадающим под условия гарантии в настоящей редакции.

Учтите, что после возвращения из ремонта или после его замены персональные настройки/загрузки будут утрачены. ComStorm не несет ответственность за сохранность каких бы то ни было данных на носителях памяти, как на продуктах, подпадающих под гарантию, так и не подпадающих.



# Гарантия

## Условия гарантии

1. Гарантия действительна только в том случае, если вместе с Продуктом покупатель предоставит доказательство совершения покупки, выданное авторизованным дилером/продавцом ComStorm первоначальному покупателю, в котором указаны дата совершения покупки и серийный номер устройства. ComStorm сохраняет за собой право отказать в гарантийном обслуживании, если данная информация была удалена или изменена после первоначальной покупки Продукта у дилера.
2. Данная гарантия не покрывает дефекты Продукта, вызванные следующим:
  - a) нормальным износом, использованием устройства не по назначению, включая и не ограничиваясь эксплуатацией ненормальным способом, не в соответствии с руководством ComStorm по эксплуатации и обслуживанию Продукта. Дефекты, вызванные стечением обстоятельств, внесением модификаций в конструкцию аппаратного или программного характера, в результате действия стихий либо же в результате попадания пищи и жидкости.
  - b) ремонта или разборки Продукта неуполномоченным ComStorm лицом.
  - v) использованием для зарядки батареи зарядных адаптеров, отличного от утвержденных ComStorm типов.
  - r) повреждения батареи в результате избыточного подключения к сети или неадекватного использования вопреки инструкциям, приведенным в руководстве пользователя.
  - d) при наличии сломанных пломб батарейного отсека или элементов, которые являются сломанными или несут признаки попыток вскрытия.
  - e) при использовании принадлежностей и других периферийных устройств, которые не утверждены ComStorm к использованию с Продуктом.
  - ж) изменением или истиранием номеров модели, продукта.
3. Поскольку устройство, на платформе которого работает Продукт, поставляется независимым поставщиком, ComStorm не несет ответственности за порядок работы, наличие, покрытие, услуги и диапазон устройства.
4. В случае судебного разбирательства клиент имеет право ссылаться только на данную ограниченную гарантию, и ни ComStorm, ни дистрибуторы не несут ответственности за случайный или вытекающий ущерб, имевший место в результате нарушения явных или подразумеваемых гарантий данного продукта.
5. Кроме данной напечатанной ограниченной гарантии никакие другие явные, письменные или устные, не даются. Всякая подразумеваемая гарантия, включая без ограничений ограниченные гарантии товарного состояния и годности для конкретной цели, ограничены длительностью данной ограниченной гарантии.

Ваше устройство дополнительно поддерживает 11 языков.



Все права защищены. Торговая марка ComStorm принадлежит ComStorm LLC.  
SIRF, SIRFstar, SIRF III, а также логотип принадлежит SIRF Technology, Inc.



Website: [www.ComStorm.ru](http://www.ComStorm.ru)